

MANUAL

Kørestolsbespændinger



Et sæt kørestolsbespændinger består af:

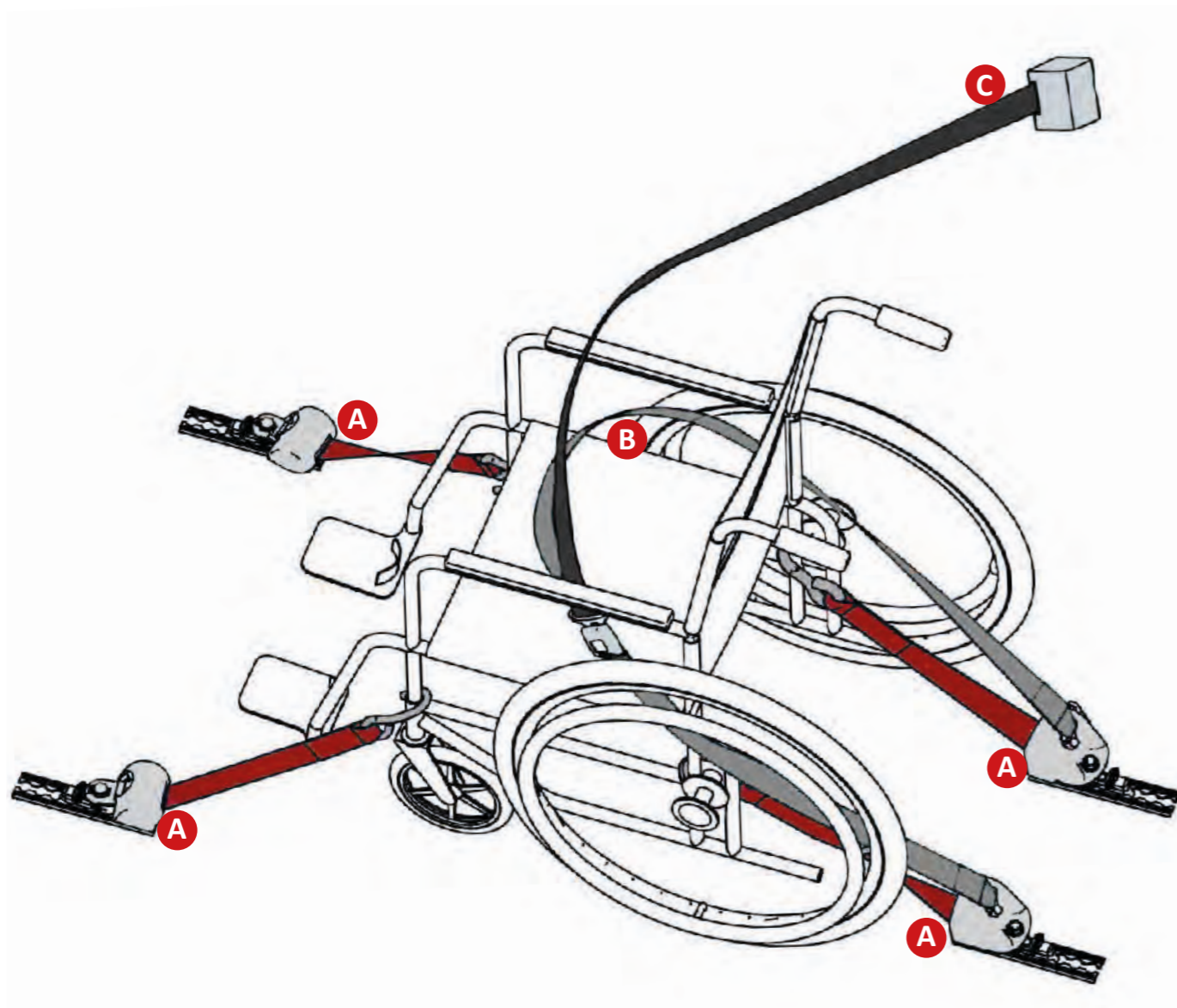
A 4 stk. Retraktor

B 1 stk. Hoftesele

C 1 stk. Skuldersele

Bespændingerne

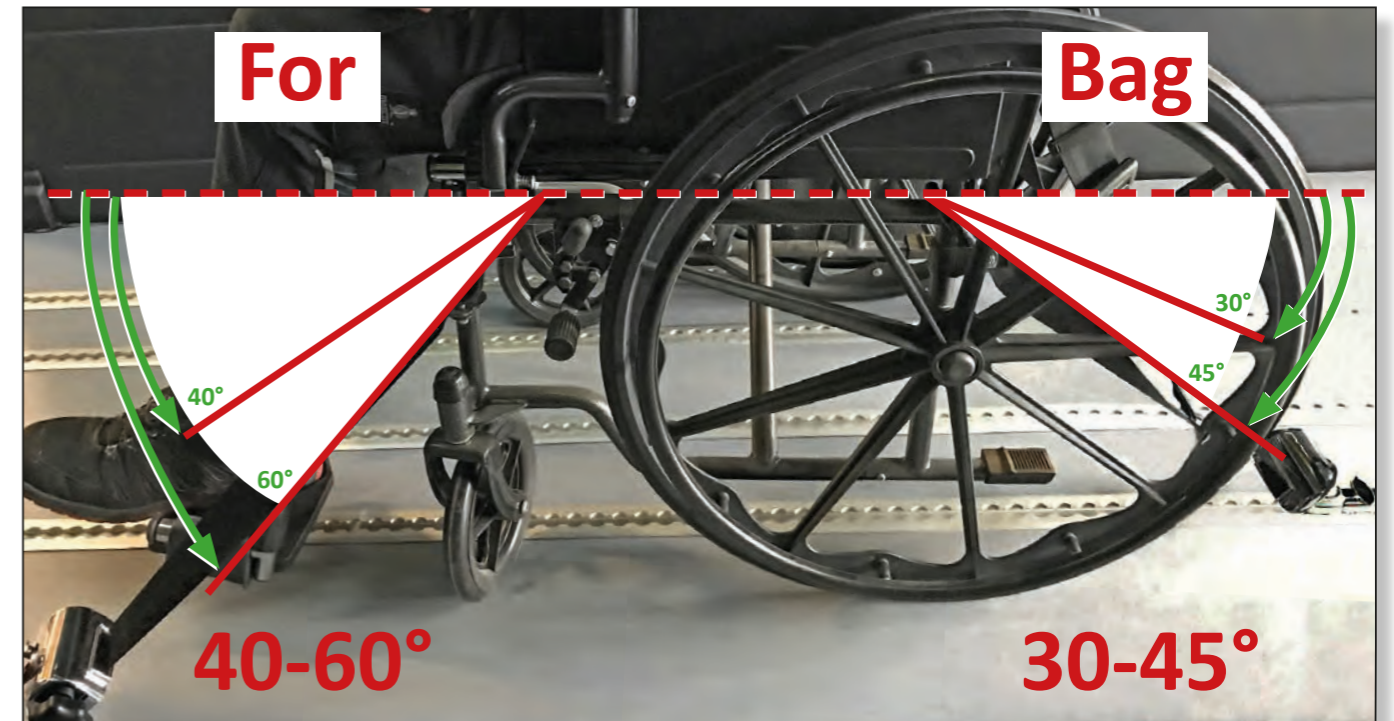
Bespændingerne skal fastgøres af personer, der har modtaget undervisning/kursus i brug af bespændingssystemet, så passager bliver spændt fast på forsvarlig vis.



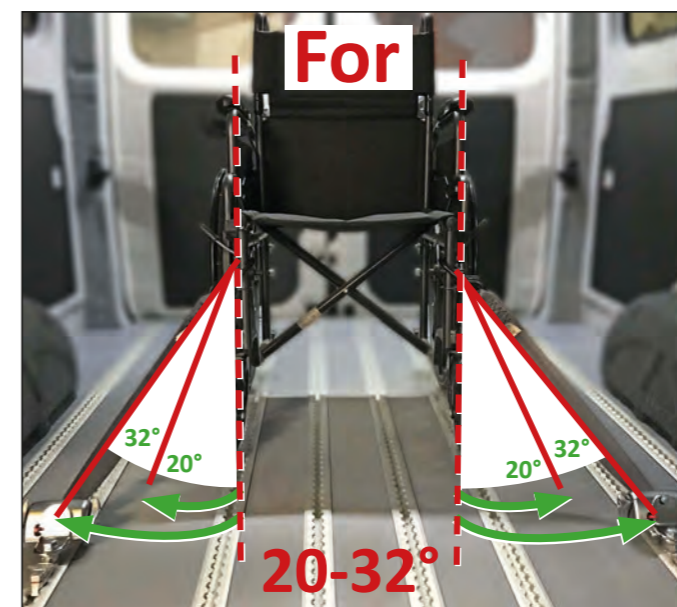
- A** 4 stk. Retraktor - Monteres i gulvet og krogene fæstnes på kørestolens stel
- B** 1 stk. Hoftesele - Sættes på retraktorerne bag kørestolen og om kørestolsbrugeren
- C** 1 stk. Skuldersele - Monteres i skinnen i bussens sidevæg og nede på hofteselen

Retraktor vinkler

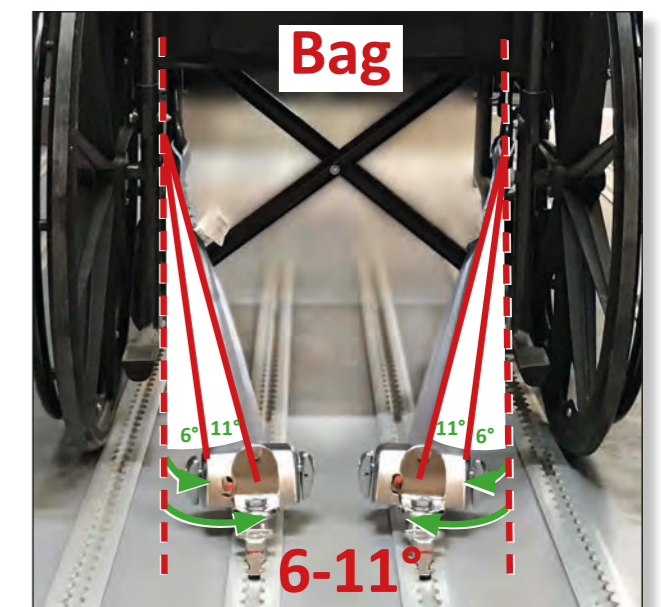
For at opnå den optimale sikkerhed er det vigtigt med de rigtige vinkler mellem retraktorerne og kørestolen, så kørestolen ikke vipper, hverken til siderne eller fremad eller bagud.



Ser man kørestolen fra siden, skal der foran være en 40-60° vinkel mellem sædehøjde og ned til retraktoren. Bagtil skal der være en 30-45° vinkel.



Ser man kørestolen forfra skal der være en vinkel på 20-32° fra kørestolen og ud til retraktoren.



Set bagfra skal der være en vinkel på 6-11° fra kørestolen og ind til retraktoren - dog minimum 33 cm imellem de 2 retraktorer.

Fastspænding af kørestol



- ▶ Placer kørestolsbrugeren med ansigtet fremad i kørselsretningen.

A Retraktor

- ▶ Retraktorerne skal vinkles korrekt fra kørestolen for optimal sikkerhed af en kvalificeret person.

SE RETNINGSLINJER PÅ SIDE 3

- ▶ Løft det lille håndtag og klik retraktorerne i gulvet.
- ▶ Håndtaget løftes for at løsne eller flytte retraktoren.



- ▶ Tryk på den røde pal for at frigøre selen.
- ▶ Sæt krogene på kørestolens stel.
- ▶ Er der markeret fastgørelsespunkter på kørestolen, skal disse bruges.



- ▶ Fastgør **aldrig** krogene i plastikdele eller bevægelige dele som hjul.

- ▶ Selen må **ikke** føres igennem hjulene.

- ▶ Hold løstsiddende tøj væk fra retraktorerne.



- ▶ Retraktorerne er selvspændende, men kan drejes op manuelt hvis nødvendigt.



- ▶ Ryk kørestolen lidt frem og tilbage, så du er sikker på, at retraktorerne er spændt helt.

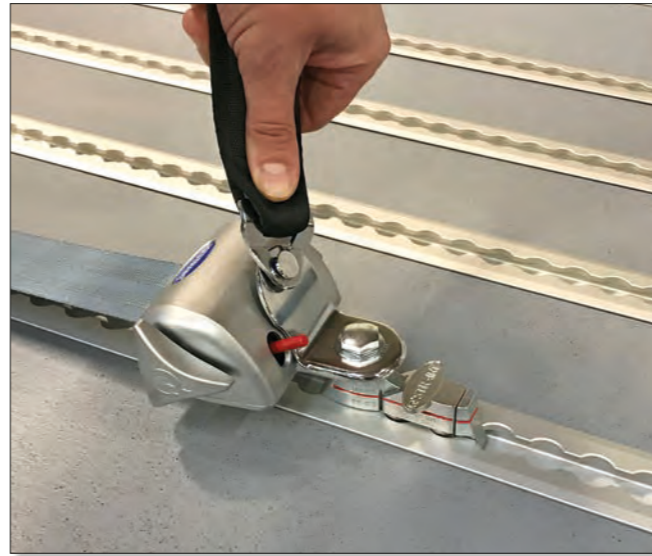
- ▶ Lås kørestolen.



Fastspænding af bruger

B Hoftese

▶ Sæt den ene ende af hofteselen fast på reaktoren bag kørestolen.



▶ Før selen op på siden af passageren - rundt om hoften, så langt nede på hoften som muligt, og ned på reaktoren på den anden side.

▶ Vend sikkerhedsselens udløserknap ud mod midtergangen, hvor den er let at komme til.

▶ Lås selen.

▶ Reguler længden på selerne.



OBS:

Selen **må ikke** føres ud over armlæn eller andre dele på kørestolen.

Selen **må aldrig** føres igennem kørestolens hjul.

Tjek at selen **ikke** er snoet.

C Skuldersele

▶ Løft det lille håndtag og klik skulderselen fast i skinnen på bussens sidevæg. Selen skal sidde tæt på kørestolsbrugeren, enten ud for eller skråt bag ved. Stor afstand kan øge mængden af skader ved en kollision.



▶ Drej selekassetten skråt ned.

▶ Før skulderselen ned midt over skulderen og fastgør selen på hofteselens spænde.



▶ Selen skal ligge behageligt midt på passagerens skulder og sidde ind til kroppen, men uden at stramme.



OBS:

Selen **må ikke** sidde på passagerens hals.

Fjern løse dele i bilen, der kan rutsche ind i kørestolen under kørslen.

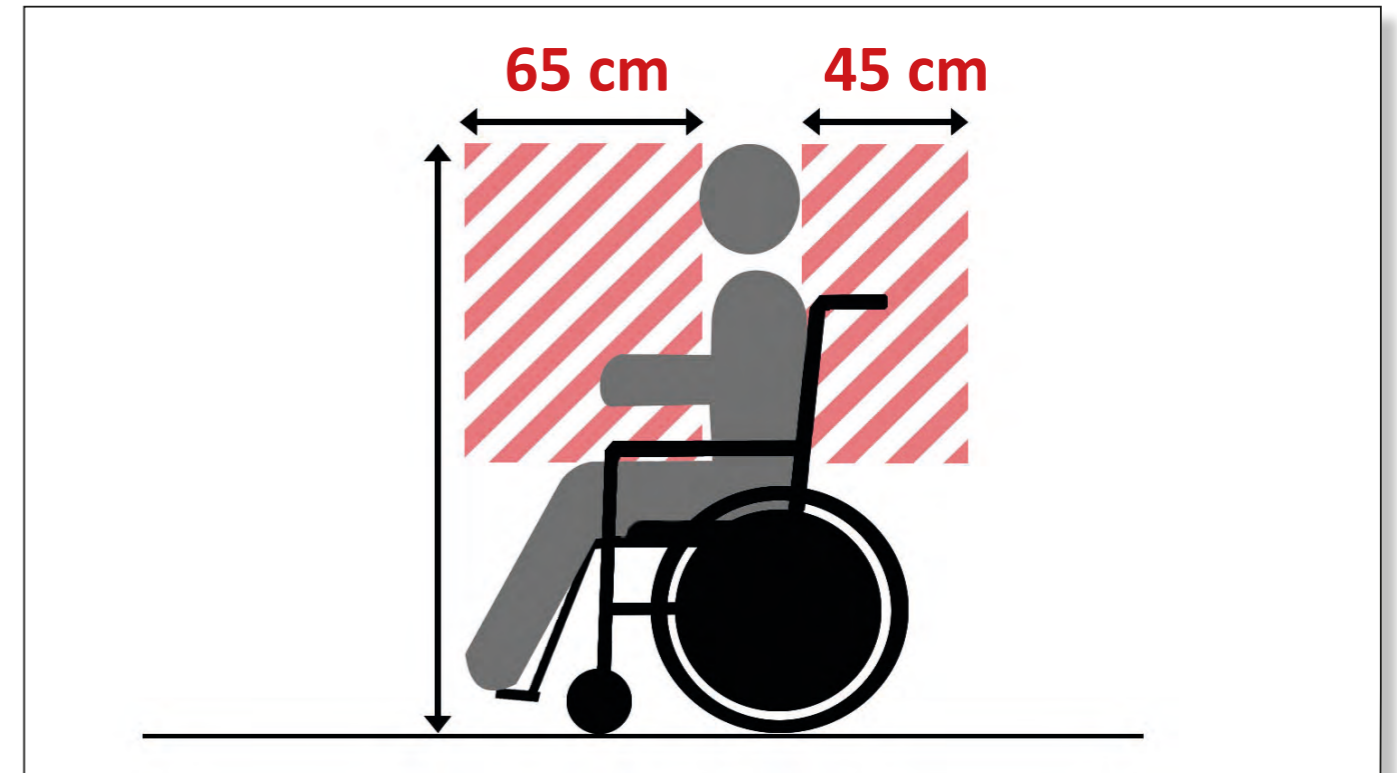
Kørestol i midten af bussen

Fastspænding i midten af bussen foregår på samme måde som, hvis stolen stod ude ved en af bussens sider.

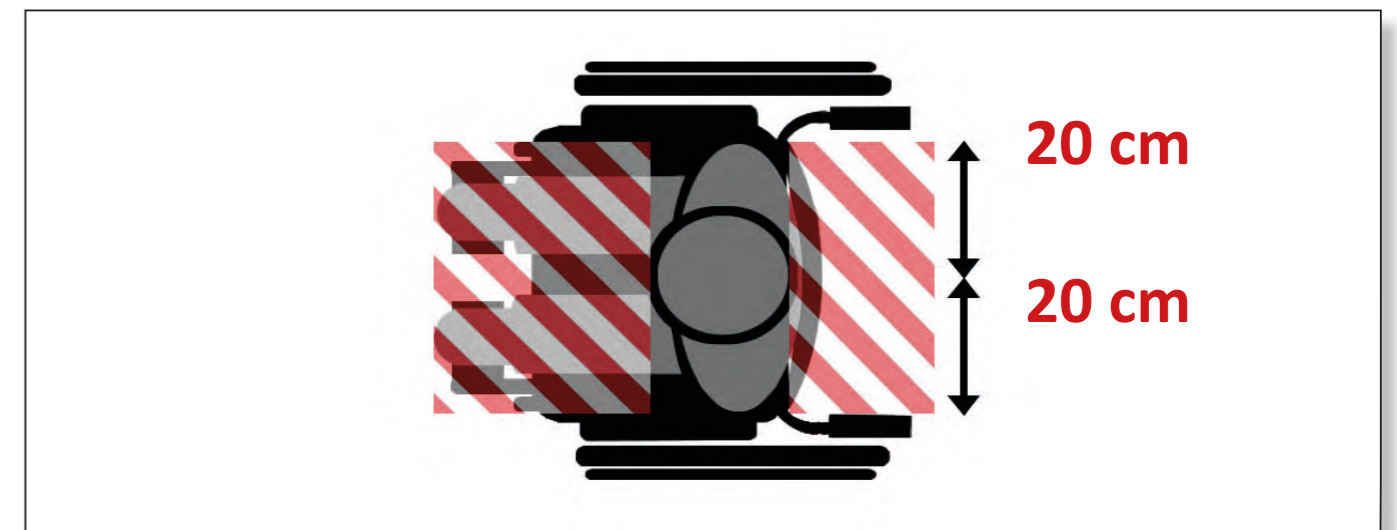


Sikkerhedszone

Kørestolsbrugeren sikres ved at friholde en såkaldt sikkerheds zone rundt om passageren.



Ser man kørestolen fra siden, skal der ud fra passagerens forreste punkt være 65 cm ud. Bagtil skal der være 45 cm fri zone fra passagerens bagerste punkt og ud.



Ser man kørestolen fra oven, skal der midt fra passagerens være 20 cm ud til hver side.

Sikkerhedsforeskrifter

- ▶ Seler & bespændinger må kun bruges til fremadvendte kørestole.
- ▶ Bespændingssystemet må kun bruges til en kørestol ad gangen.
- ▶ Bland ikke dele og komponenter fra forskellige mærker/forhandlere.
- ▶ Oplys altid bussens ejer om skader og potentielle defekter.
- ▶ Hvis uheldet er ude, og bussen kolliderer, skal alle bespændinger skiftes.
- ▶ Vær opmærksom på at bespændingssystemet ikke sidder i vejen for køretøjets Airbags.
- ▶ Bruges en kørestol som sæde i et køretøj, skal den både foran og bagpå have mindst 2 fastgørelsespunkter til bespændingssystemet i følge ISO 7176-19. Har kørestolen ikke det, bør den ikke benyttes.
- ▶ Hårde komponenter, der befinder sig indenfor sikkerhedszonerne, skal være designet eller beklædt med polstring i henhold til regulativerne i FMVSS 201/ECE R 21.
- ▶ Køretøjets polstring bør have en brændhastighed, der ikke overstiger 100 mm/min, når den testes i overensstemmelse med ISO 3795.

Vedligeholdelse & pleje

- ▶ Seler og komponenter skal holdes rene og efterses regelmæssigt.
- ▶ Bespændingerne bør opbevares, så de ikke udsættes for snavs og skidt, når de ikke er i brug.
- ▶ Selen kan vaskes med vand og mild sæbe f.eks. brun sæbe, men hele selen skal være trukket ud indtil den er fuldstændig tør, så der ikke kommer fugt ind i mekanismen.
- ▶ Smør beslag med jævne mellemrum - pas på ikke at få smørelsen ud på selen. Selen må ikke komme i kontakt med olie, batterisyre og kemikalier.
- ▶ Pas på selerne ved skarpe kanter eller hjørner.
- ▶ Beskadigede dele og flossede seler skal straks udskiftes.

Brugermanual (Versions nr. 3 - juni 2023) for VBI ordrekode 6100 - Q'Straint kørestolsbespændinger



VBI Group - 6070 Christiansfeld - Tlf. +45 74 56 13 26 - www.vbi-group.eu - Facebook: @VBI.Group