

BRUKSANVISNING

Fester til rullestol



Et sett med fester til rullestol består av:

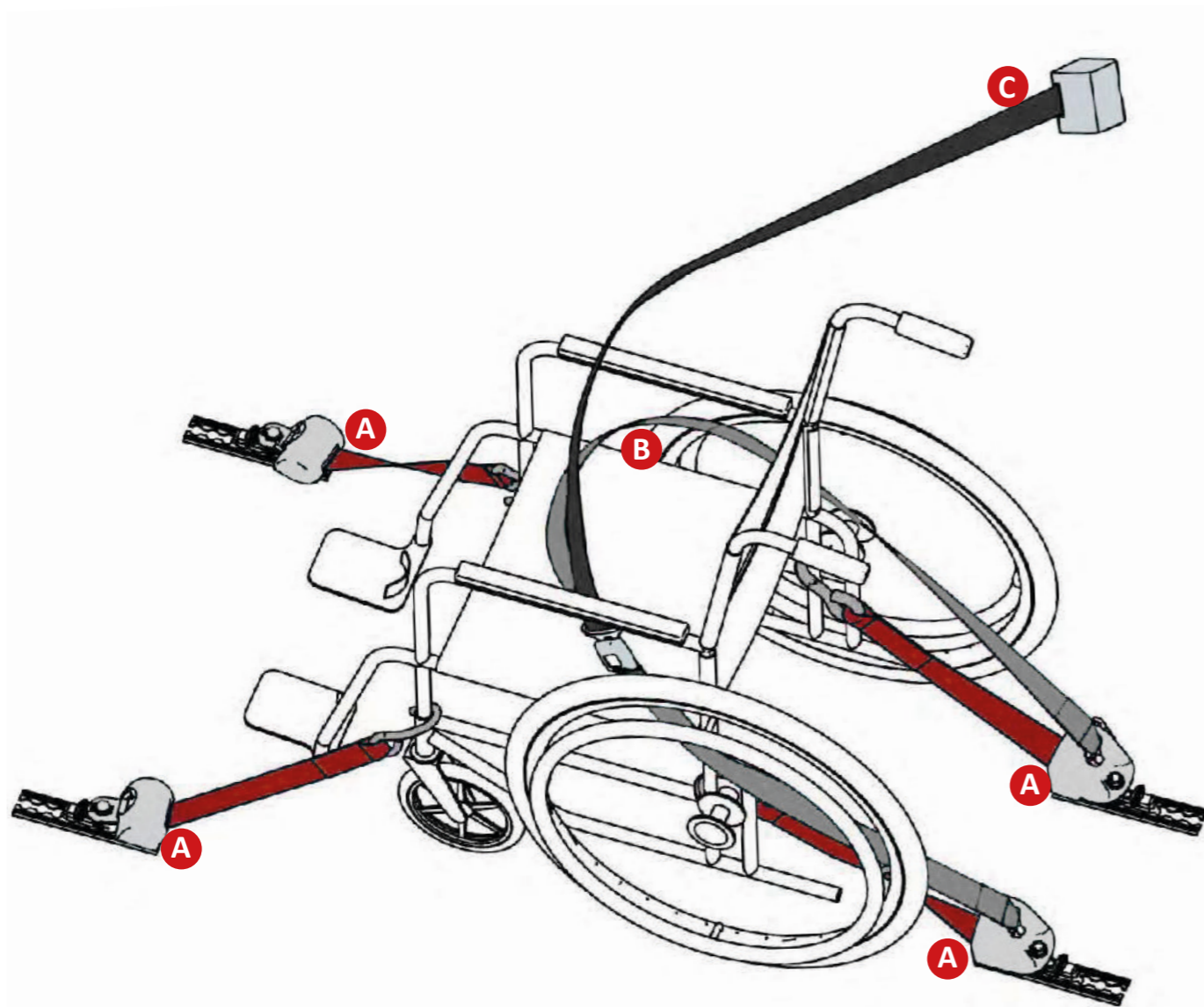
A 4 stk. Retraktor

B 1 stk. Hoftesele

C 1 stk. Skuldersele

Festene

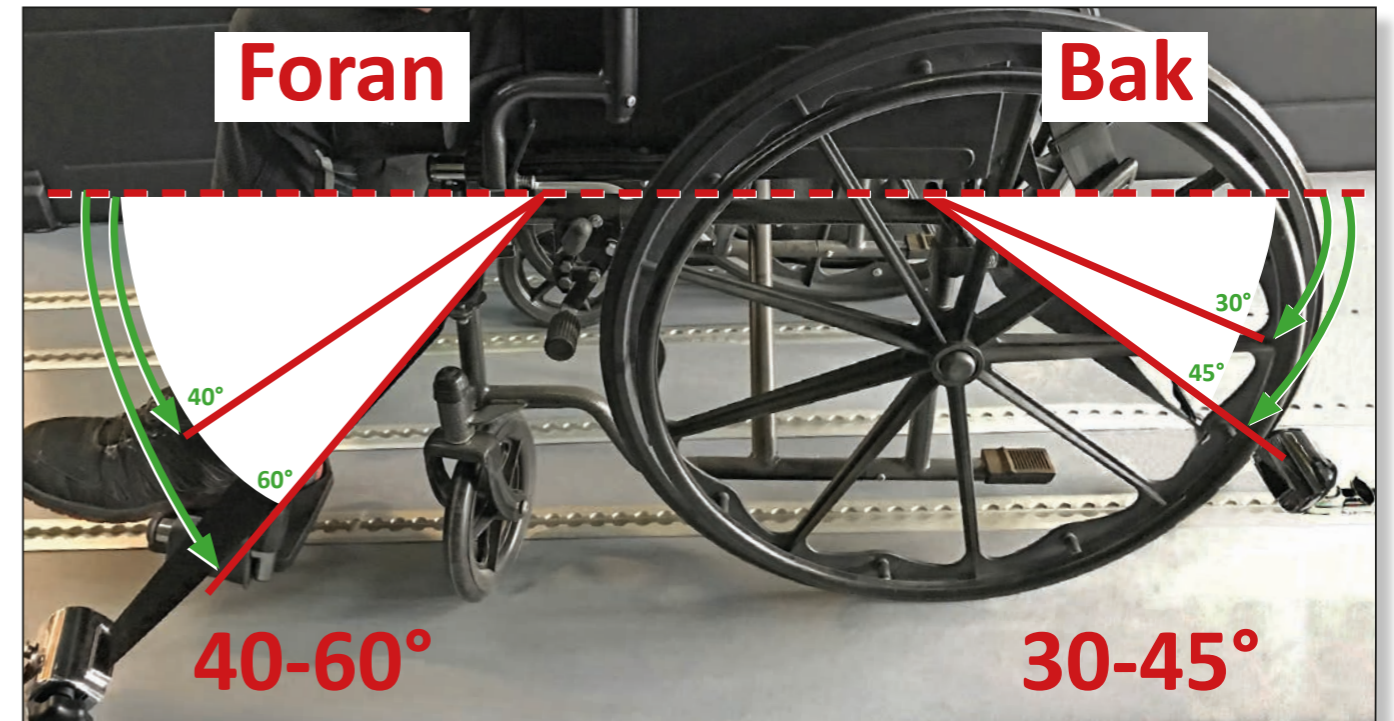
Festene skal sikres av personer som har fått opplæring/kurs i bruk av festesystemet, så passasjeren blir sikret på forsvarlig vis.



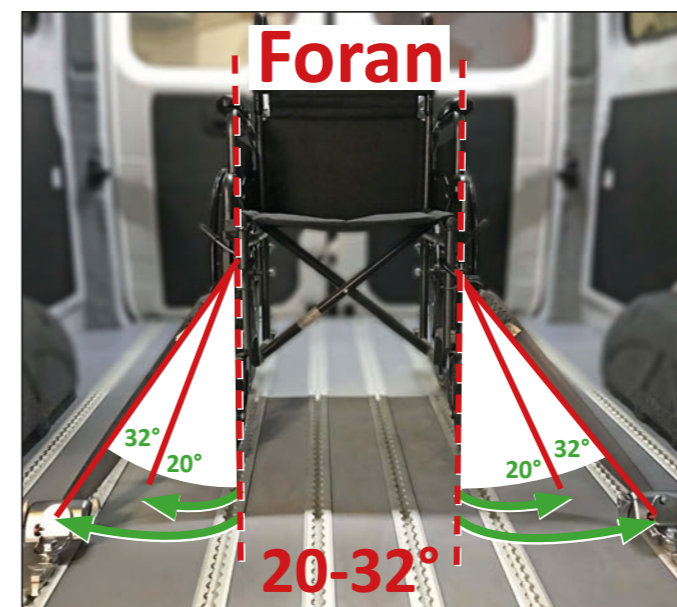
- A** 4 stk. retraktor - monteres i gulvet. Krokene festes i rullestolens ramme
- B** 1 stk. hoftesele - festes til retractorne bak rullestolen og rundt rullestolbrukeren
- C** 1 stk. skuldersele - monteres i skinnen i bussens sidevegg og nede på hofteselen

Retraktorvinkler

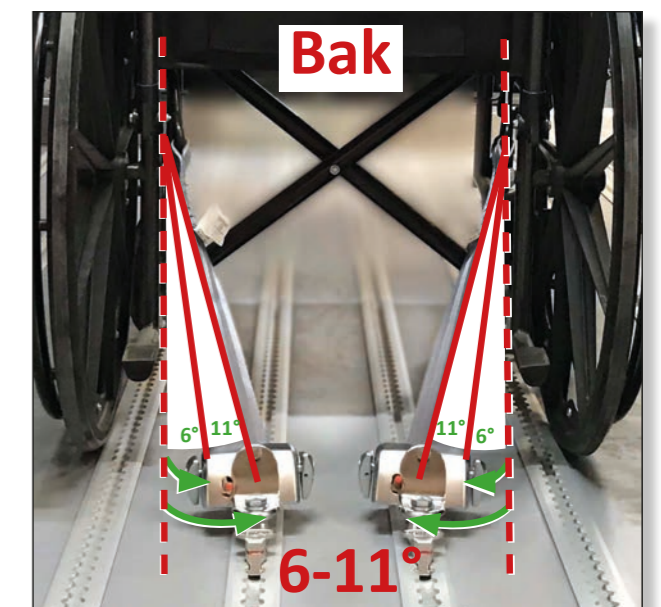
For å oppnå optimal sikkerhet, er det viktig med korrekte vinkler mellom retractorne og rullestolen, slik at rullestolen ikke vipper, verken sidelengs, forover eller bakover.



Hvis du ser rullestolen fra siden, må det foran være en vinkel på 40–60° mellom setehøyden og ned til retraktoren. Bak skal det være en vinkel på 30–45°.



Hvis du ser rullestolen fra forsiden, må det være en vinkel på 20–32° fra rullestolen og ut til retraktoren.



Sett bakfra skal det være en vinkel på 6–11° fra rullestolen til retraktoren – dog minst 33 cm mellom de 2 retractorne.

Fastspenning av rullestol



- ▶ Plasser rullestolbrukeren med ansiktet i kjøreretningen.

A Retraktor

- ▶ Retraktorene må vinkles korrekt fra rullestolen av en kvalifisert person for å oppnå optimal sikkerhet.

SE RETNINGSLINJER PÅ SIDE 3

- ▶ Løft det lille håndtaket og klikk retractorere fast til gulvet.
- ▶ Håndtaket løftes for å løsne eller flytte retractoreren.



- ▶ Trykk på den røde sperren for å løsne selen.
- ▶ Fest krokene til rullestolens ramme.
- ▶ Bruk eventuelle markerte feste-punkter på rullestolen.



- ▶ Fest **aldri** krokene i deler av plast eller bevegelige deler, som hjulene.
- ▶ Selen skal **ikke** føres gjennom hjulene.
- ▶ Hold løse klær unna retractorere.



- ▶ Retraktorene er selvstrammende, men kan skrues opp manuelt om nødvendig.



- ▶ Beveg rullestolen litt frem og tilbake for å sikre at retractorere er strammet korrekt.

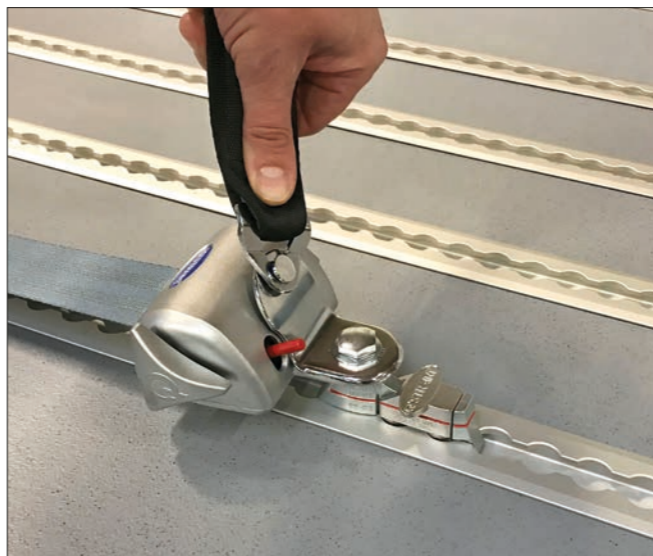


- ▶ Lås rullestolen.

Fastspenning av bruker

B Hofteseile

► Fest den ene enden av hofteselen til reaktoren bak rullestolen.



► Trekk selen opp på siden av passasjerens – rundt hoften, så langt nede på hoften som mulig, og ned på reaktoren på den andre siden.



► Vend sikkerhetsseleens utløserknappen ut mot midtgangen, så den er lett å komme til.

► Lås selen.

► Juster lengden på selen.

OBS:

Selen **må ikke** føres over et armlene eller andre deler av rullestolen.

Selen **må aldri** føres gjennom rullestolens hjul.

Kontroller at selen **ikke** er vridd.

C Skuldersele

► Løft den lille sperren og klikk skulderselen fast til skinnen i bussens sidevegg. Selen skal ligge tett mot rullestolbrukeren, enten vendt ut eller skrått bak. Større avstand kan øke mengde skade ved en kollisjon.



► Vri selekassetten skrått ned.

► Trekk skulderselen ned midt over skulderen og fest selen til hofteselens spenne.



► Selen skal ligge komfortabelt på passasjerens skulder og ligge inn mot kroppen, men uten å stramme.



OBS:

Selen **må ikke** ligge mot passasjerens hals.

Fjern løse deler i bilen som kan skli inn i rullestolen mens du kjører.

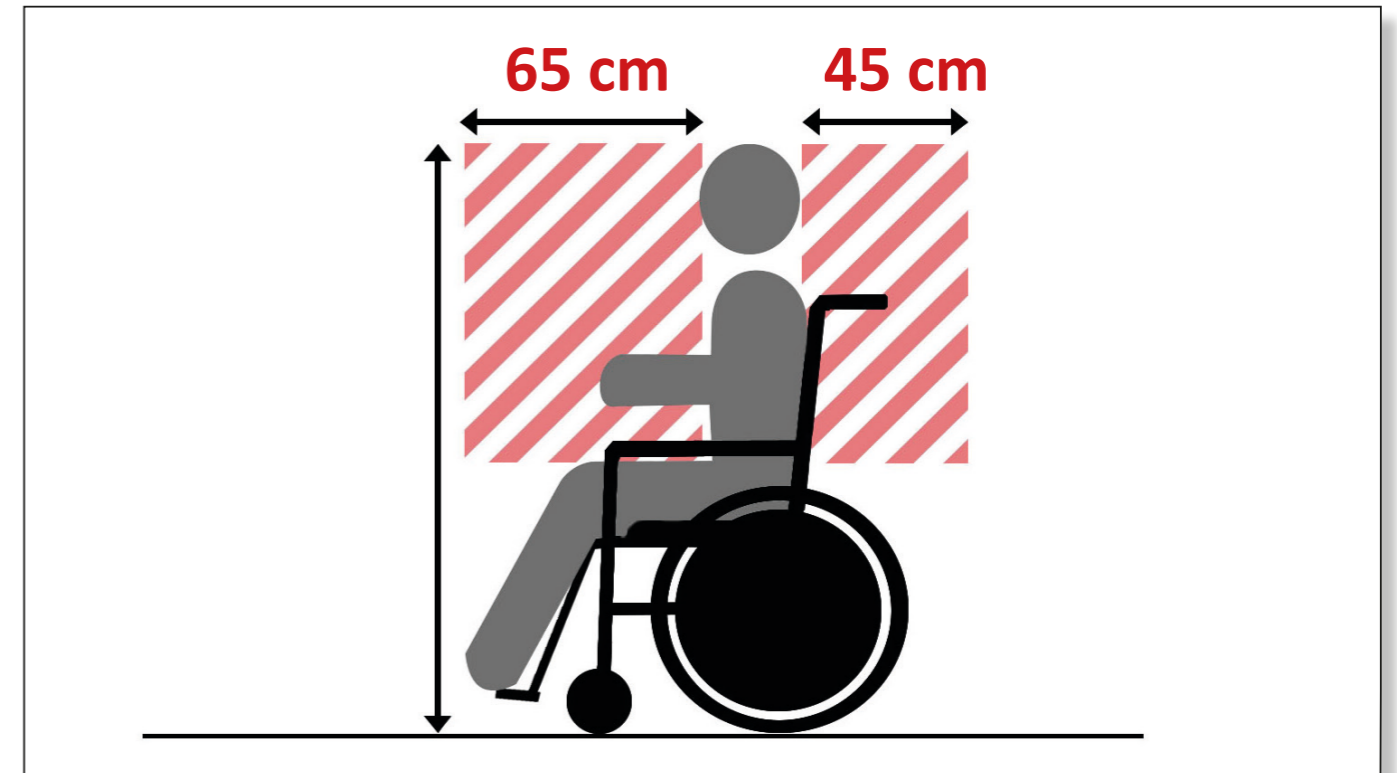
Rullestol i midten av bussen

Fastspenning i midten av bussen gjøres på samme måte som hvis stolen sto ut mot en av bussens sider.

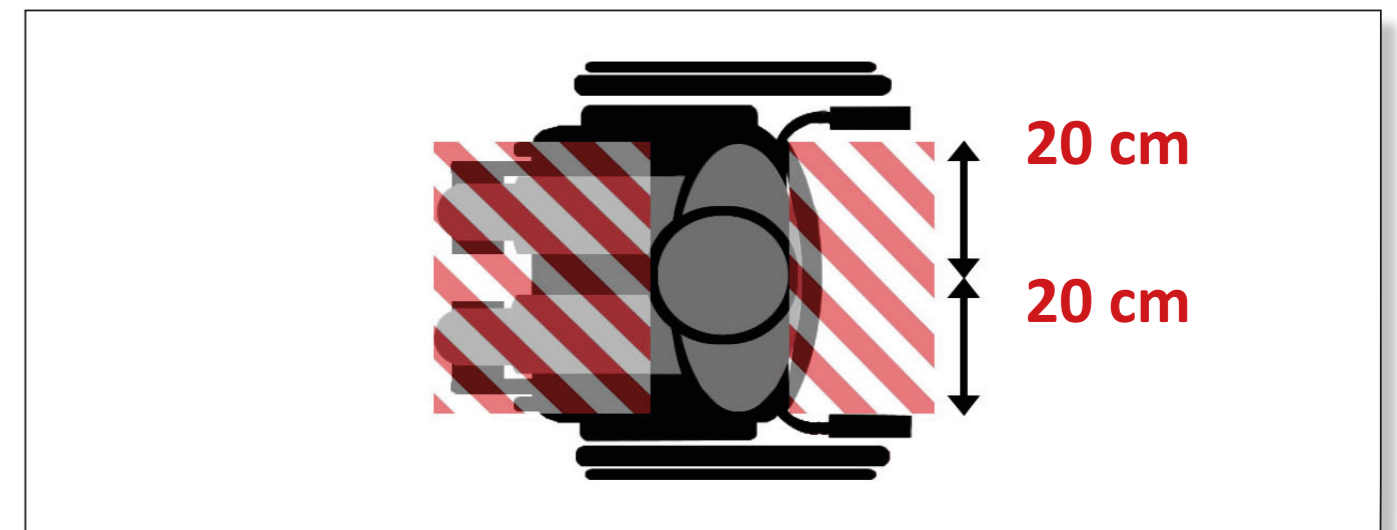


Sikkerhetszone

Rullestolbrukeren sikres ved å holde en fri sikkerhetszone rundt passasjerens.



Hvis du ser rullestolen fra siden, skal det fremste punktet være 65 cm fra passasjerens. Bak skal det være en 45 cm fri sone fra passasjerens bakerste punkt og ut.



Hvis du ser på rullestolen ovenfra, må det være 20 cm fra midten av passasjerens til hver side.

Sikkerhetsforskrifter

- ▶ Seler og fester skal kun brukes til fremovervendte rullestoler.
- ▶ Systemet skal kun brukes for én rullestol om gangen.
- ▶ Ikke bland deler og komponenter fra forskjellige merker/forhandlere.
- ▶ Informer alltid eieren av bussen om skader og potensielle feil.
- ▶ Etter en ulykke og en kollisjon med bussen må alle seler skiftes.
- ▶ Pass på at selesystemet ikke sitter i veien for kjøretøyets kollisjonsputer.
- ▶ Hvis en rullestol brukes som sete i et kjøretøy, skal den både foran og bak ha minst 2 festepunkter for selesystemet i henhold til ISO 7176-19. Hvis rullestolen ikke har det, bør den ikke brukes.
- ▶ Harde komponenter som befinner seg innenfor sikkerhetssonene, skal være designet med eller utstyrt med polstring i henhold til bestemmelsene i FMVSS 201/ECE R 21.
- ▶ Kjøretøyets polstring bør ha en brannhastighet som ikke overstiger 100 mm/min ved prøving i henhold til ISO 3795.

Vedlikehold og pleie

- ▶ Seler og komponenter må holdes rene og kontrolleres regelmessig.
- ▶ Festesystemet skal oppbevares på en måte så det ikke utsettes for skitt og smuss når det ikke er i bruk.
- ▶ Selen kan vaskes med vann og mild såpe, som for eksempel brun såpe, men hele selen må holdes utstrukket til den er helt tørr, så det ikke kommer fuktighet inn i mekanismen.
- ▶ Beslagene må smøres med jevne mellomrom – vær forsiktig så du ikke får smøremiddel på selen. Ikke la selen komme i kontakt med olje, batterisyre eller kjemikalier.
- ▶ Pass på selene ved skarpe kanter eller hjørner.
- ▶ Skadede deler og frynsete seler må umiddelbart skiftes ut.

Bruksanvisning (versjon nr. 3 – juni 2023) for VBI-ordrekode 6100 – Q´Straint mekaniske QRT-rullstolfester



VBI Group - 6070 Christiansfeld - Tlf. +45 74 56 13 26 - www.vbi-group.eu - Facebook: @VBI.Group